

¿CÓMO SE HACE UNA PELÍCULA DE DIBUJOS ANIMADOS?

TEXTO E ILUSTRACIONES POR MIGUEL DÍEZ LASANGRE

Todo comienza por una idea y por el deseo de contar una historia. El **guionista** escribe un texto, conocido como **guión literario**, en el que se describen los lugares, las acciones y los diálogos de los personajes que deben aparecer en el film. El guión literario se organiza en unidades narrativas llamadas secuencias.



El **productor** es la persona encargada de encontrar el dinero y los medios materiales para hacer la película.

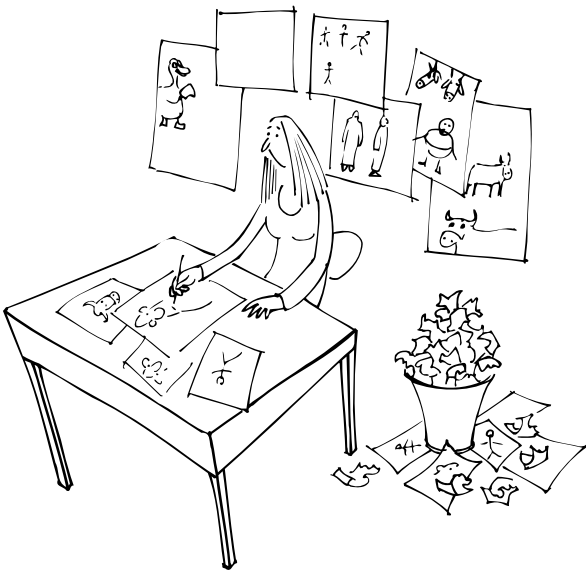


LA FASE DE PREPRODUCCIÓN

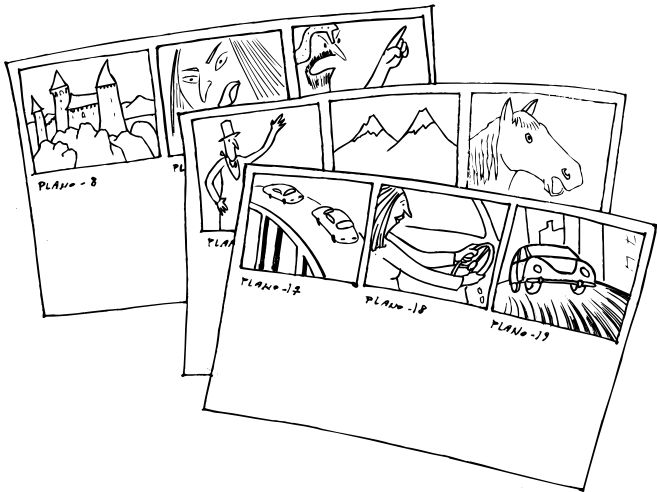
La fase de preproducción comprende todos los trabajos preparatorios y de planificación necesarios para llevar adelante el proyecto.



El **director** decidirá los planos necesarios para contar la historia y el aspecto que ésta va a tener, además deberá dirigir y coordinar el trabajo artístico de todos los profesionales. En una peli de animación, su papel es equivalente al de un director de una película con actores.



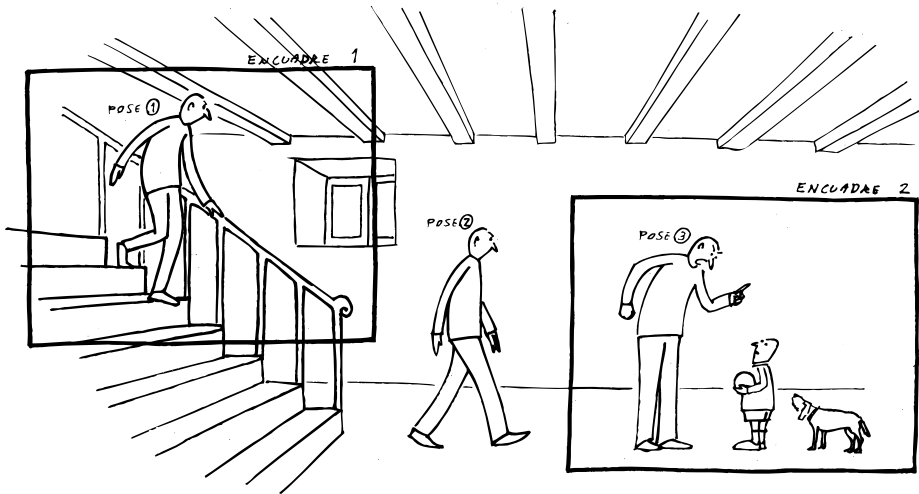
El **cometido del diseñador** de personajes es imaginar y dibujar el aspecto de los personajes según las indicaciones del guión y del director. Una vez diseñados, se elaboran las **cartas de personajes**, referencia imprescindible para los animadores.



La misión del dibujante de **story board** es representar por medio de viñetas los planos que aparecerán en la película; de este modo, el guión literario se convierte en una narración visual. En el story board también figuran diálogos, indicaciones sobre movimientos de cámara, efectos de sonido, así como cualquier otra información necesaria para la realización del film.

LA FASE DE PRODUCCIÓN

En esta fase se "fabrica" toda la película. Requiere el trabajo de muchas personas y mucho tiempo, ya que hay que dibujar toda la animación, los decorados, colorear los dibujos, etc, etc. El story board y el director serán la guía para todo el equipo.

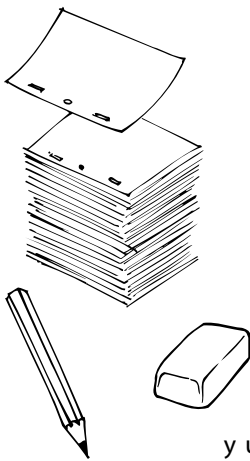
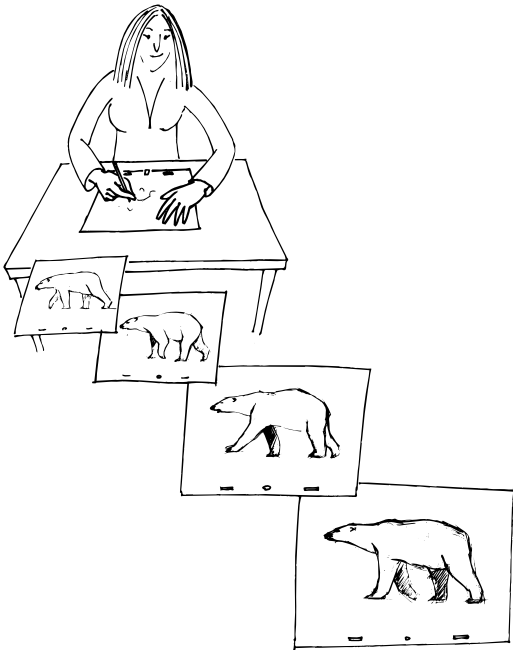


Antes de la animación se dibujan los "layouts". Un layout es un esquema en el que se planifican las diferentes posiciones que ocupan los personaje, su encuadre y su relación con el decorado.

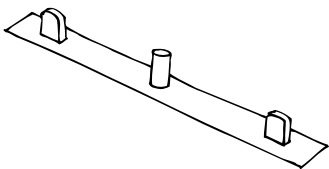
Cada plano lleva su layout correspondiente, de esta forma el animador sabrá exactamente lo que tiene que animar y el ilustrador tendrá una referencia precisa para pintar los decorados.

Los animadores hacen que los personajes cobren vida; para ello deben realizar una media de 12 dibujos por cada segundo de animación.

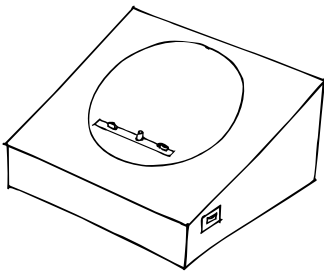
Las herramientas que utilizan los animadores son sencillas: lápiz, goma, papel perforado...



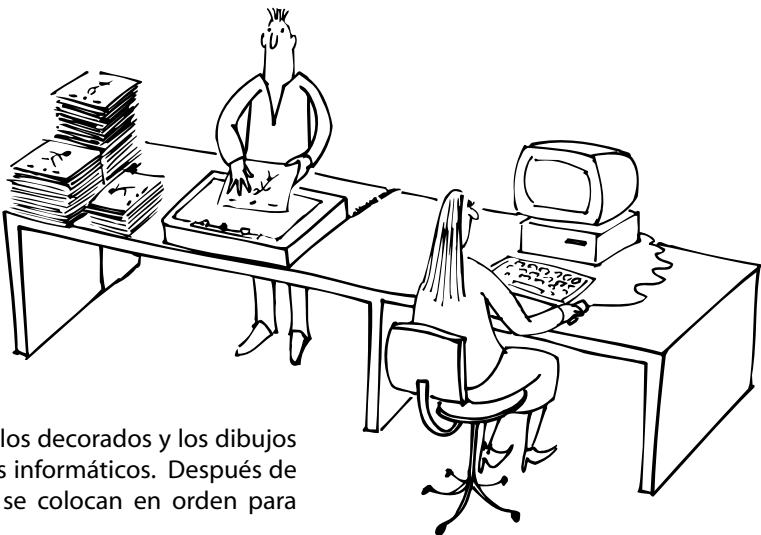
una regleta con pivotes para que los dibujos estén en registro...



y una mesa de luces para calcar y ver los dibujos superpuestos, por transparencia.



El ilustrador o pintor de decorados realiza los decorados a color siguiendo la referencia de los layouts. Puede utilizar difentes tipos de pinturas, como acuarelas, acrílicos, témperas, o pintarlos digitalmente con un ordenador.



En el departamento de color y composición se escanean los decorados y los dibujos de la animación, convirtiéndose, de este modo, en archivos informáticos. Después de colorear la animación digitalmente, dibujos y decorados se colocan en orden para formar o componer los planos.

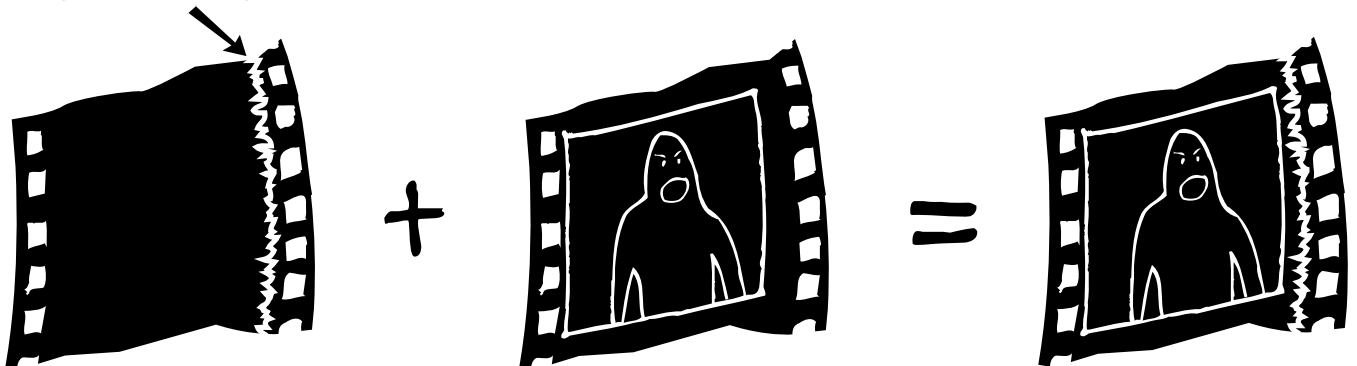
LA FASE DE POSTPRODUCCIÓN Y EL LABORATORIO CINEMATográfico

Una vez compuestos todos los planos se realiza el **montaje** de la película, es decir, se colocan los planos en el orden previsto, cuidando de que entre ellos el ritmo y la continuidad sea la adecuada. Después se añaden los **efectos de imagen** y se procede a la sonorización.



Para sonorizar una película hay que grabar previamente **la música**, los **efectos de sonido** y los **diálogos**. Con este material sonoro se configuran tres pistas de sonido diferenciadas que, una vez equilibradas y tratadas, se juntan en una única pista mediante la denominada **mezcla de sonido**.

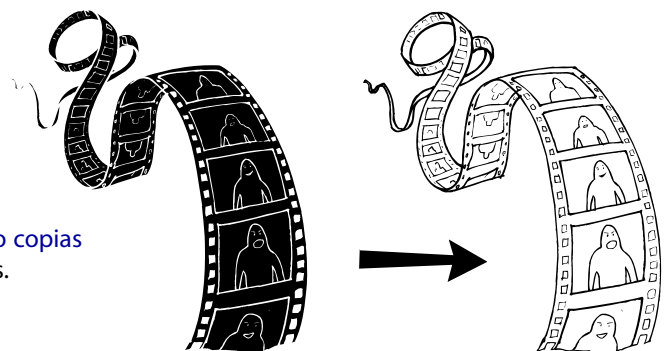
pista de sonido óptico



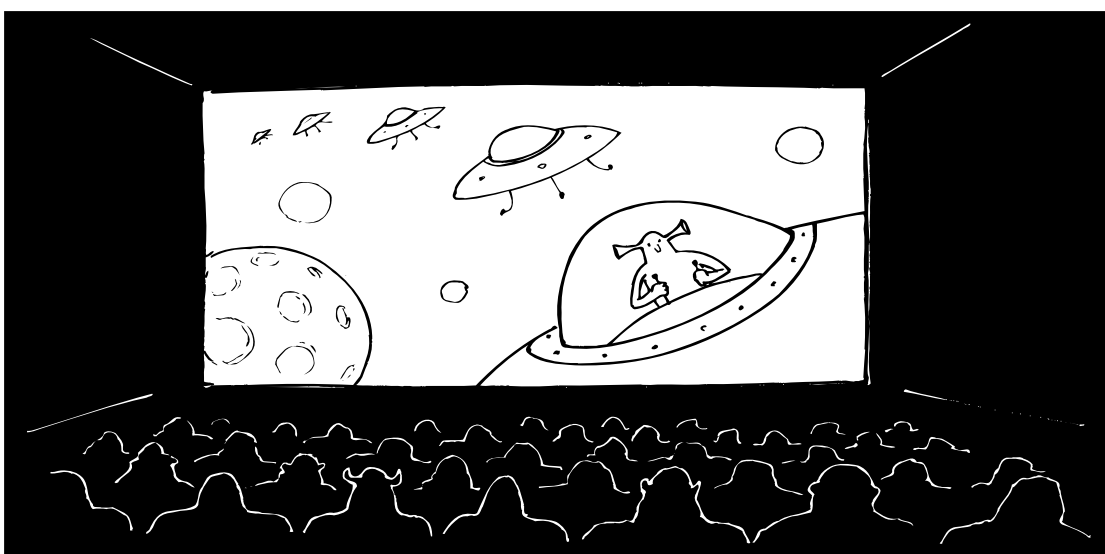
En el laboratorio, la pista de sonido se transfiere a una película virgen para obtener un **negativo de sonido**. Este proceso convierte el sonido en información visual; por eso se habla de "sonido óptico". Cuando la peli se pase en los cines, el proyector transformará esa información visual nuevamente en sonido.

Por otro lado, las imágenes se filman fotograma a fotograma para obtener el **negativo de imagen**.

Ambos negativos se fusionan en un negativo final que contiene imagen y sonido.



Del negativo final se realizan las **copias positivas o copias de exhibición**, listas para ser proyectadas en los cines.



¡Y a disfrutar de la peli!